



PARC NATUREL RÉGIONAL

BAIE DE SOMME PICARDIE MARITIME

focus

sur

Le massif forestier
de Crécy



CHÉS MILAGES
L'FOÉRET D'CARCY

Sommaire

Une forêt façonnée par l'Homme p.3

Pleines de ressources p.6

Des curiosités à découvrir ! p.8

Une nature riche à préserver p.10

Natura 2000 p.12

De la forêt à la trame boisée du Parc p.16

Mieux cohabiter en forêt p.18

Mentions légales

Editeur :

Baie de Somme 3 Vallées, Immeuble GAROPÔLE, place de la gare, 80100 Abbeville
Imprimeur : Imprimerie Leclerc - Abbeville

Directrice de la publication : Patricia Poupart | Textes : C.Rougier, S.Desanlis, X.Lethève

Conception graphique : MA Weyl | Cartes & illustrations : F. Chevallier, MA Weyl |

Couverture : Stéphane Bouilland | Remerciement : Office national des Forêts

Ne peut être vendu | Parution décembre 2022 | Tiré à 130 exemplaires

Reproduction soumise à autorisation de Baie de Somme 3 Vallées

Une forêt façonnée par l'Homme

Plus grand massif forestier du département de la Somme, la forêt de Crécy s'étend sur 7 communes et 4 360 hectares, soit 10 km de long sur 4,5 km de large. Si aujourd'hui la forêt de Crécy fait partie du paysage de Picardie maritime, son périmètre et son aspect ont constamment évolué au gré des époques et des usages de l'Homme.

La relique d'une forêt gauloise

À l'ère préhistorique, le paysage picard était majoritairement couvert de steppes herbeuses accueillant de grands herbivores tels que les rennes, bisons, mammoths ou rhinocéros laineux. Ces animaux consommaient les jeunes pousses d'arbres et empêchaient ainsi leur développement. À partir de - 11 700 av. J.-C, le radoucissement des températures et la baisse des populations de grands herbivores due à la chasse ont permis aux arbres de coloniser le milieu progressivement. Ainsi s'est formée la forêt de Crécy qui, à l'époque gauloise (-500 av. J.-C), s'étendait depuis le fleuve Somme (Abbeville et Port-le-Grand) au sud, jusqu'à l'Authie au nord, et le Marquenterre à l'ouest.

Les Romains commencèrent à éclaircir la forêt à l'occasion de différentes routes qu'ils établirent puis, à partir du VII^e siècle, les ecclésiastiques défrichèrent les alentours de leurs monastères. Cette tendance au défrichage s'est accélérée dans les siècles suivants : le bois était la principale ressource pour

se chauffer, faire fonctionner les fours ou forges des artisans (boulangers, tanneurs...), construire les habitations, les moyens de transport (bateaux, charrettes, brouettes). La forêt était également un espace nourricier : droit de pâturage des animaux et de glandage des porcs, cueillette...

C'est ainsi que la forêt de Crécy fût petit à petit grignotée pour atteindre sa plus petite surface au XVII^e siècle, soit 4 200ha.

La forêt diminue, le bois se raréfie et devient extrêmement cher : des mesures de protection des forêts sont nécessaires. La première ordonnance régissant l'utilisation de la forêt fut proclamée en 1669 par Colbert. Elle permit de délimiter la forêt appartenant aux rois de France en posant des bornes, dont certaines sont encore visibles en forêt de Crécy aujourd'hui, parallèlement à une grande campagne de reboisement. La forêt regagnera quelques dizaines d'hectares pour atteindre sa surface actuelle de 4360 ha.



Figure 1 : Époque Gauloise



Figure 2 : XVIII^e siècle



Figure 3 : XXI^e siècle

Évolution des boisements de la Picardie maritime

Figure 1 - Projection de la forêt primaire de Picardie maritime (époque Gauloise).

Figure 2 - Projection des boisements au XVIII^e siècle. La carte laisse apparaître le contour global d'une partie du massif forestier initial.

Figure 3 - De nos jours, le fractionnement s'est globalement poursuivi, apportant désormais un paysage ouvert avec quelques grands massifs et des bois relictuels.

- ① Les Bois de Cantare et de Dielle, de Grand-Laviers à Saily-Flibaucourt
- ② La forêt de Crécy
- ③ Les forêts de Vercourt, Vron et Regnière-Ecluse, Vron, Vironchaux, Ligescourt
- ④ Les bois de Valloires et Buire-en-Halloy

boisements

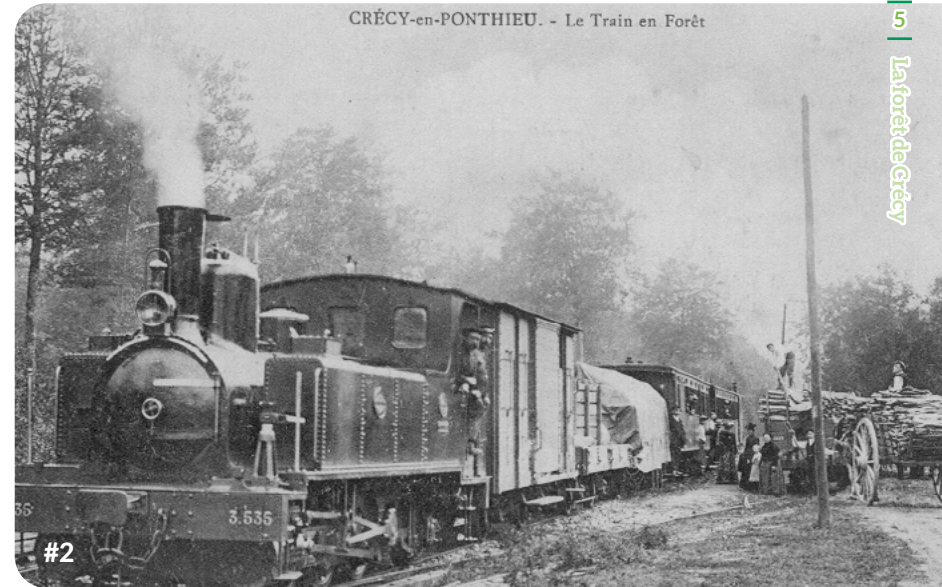


#1

D'une forêt royale à une forêt domaniale

La partie centrale de la forêt a été très utilisée par les rois de France qui aimaient y pratiquer la chasse et ce depuis le VII^e siècle avec le roi Dagobert, jusqu'à la Révolution. Le pourtour appartenait à plusieurs propriétaires, notamment religieux. C'est à la Révolution que les différentes parties de la forêt furent unifiées sous la propriété de l'État pour devenir une forêt domaniale. Une petite partie du massif est restée privée (ex : bois du Rondel).

#1 Borne royale ©S.bouilland
#2 Train en forêt de Crécy, carte postal coll.part



#2

LE SAVIEZ-VOUS ?

Une ligne de chemin de fer reliant Abbeville à Dompierre-sur-Authie traversait la forêt. La ligne d'exploitation des Chemins de fer de la Somme a été utilisée de 1892 à 1956 aussi bien pour les passagers que pour la marchandise (bois et betteraves notamment). Il en reste un vestige aujourd'hui : la travée dégagée au niveau de l'ancienne halte de la clairière du Muguet.

Pleine de ressources

Pour les territoires, la forêt et le bois constituent de véritables atouts d'un point de vue économique, écologique et sociétal. Ils fournissent bon nombre de services et de produits à la société.

La production de bois d'œuvre : en charpente, en bardage, sous forme de meubles... Le bois est omniprésent dans nos vies quotidiennes. Contrairement à la majorité des matériaux fréquemment employés dans la construction, le bois est renouvelable et en croissance permanente.

La production de bois-énergie : le bois-énergie est utilisé pour l'alimentation de chaufferies communales ou réseaux de chaleur ou pour les particuliers. Il peut être consommé sous forme de bûches, de plaquettes (broyat de branches et souches) ou de granulés (sciures de bois compressées).

Un réservoir de biodiversité : la forêt regorge de vie et fournit, gîte et couvert, pour un très grand nombre d'espèces d'oiseaux, de chauve-souris, d'insectes, de mammifères... Ces espèces ont besoin d'arbres pour vivre, mais aussi pour se déplacer d'un boisement à l'autre : c'est pour cela qu'il est important de garder des corridors boisés sous forme de haies bocagères ou alignements d'arbres qui relient les boisements.

Des lieux de détente et d'activités variées : balades au grand air, cueilleurs de champignons, loisirs sportifs, ... Les activités possibles sont multiples en forêt. 9 français sur 10 vont au moins une fois par an en forêt (source ONF 2022) !

La régulation des risques naturels : la température maximale journalière est diminuée de 4° en forêt : une aubaine au vu de la tendance à la hausse des étés chauds et secs. De plus, la forêt contribue à la filtration de l'eau grâce à l'activité des micro-organismes présents dans les sols et joue un rôle tampon de régulation hydraulique en cas de fortes pluies. La forêt joue également un rôle de régulateur du climat en emmagasinant du carbone et en libérant de l'oxygène.

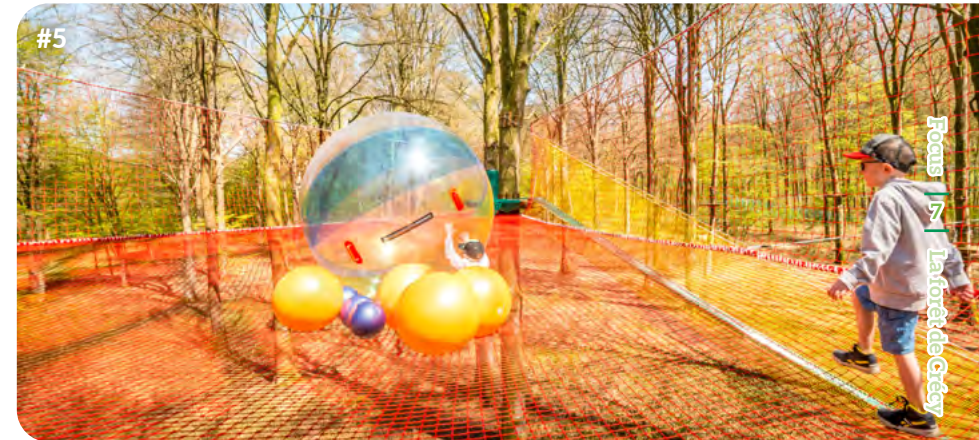
#3 Chauffer : Bois-bûche conditionné en fagots ©S.bouilland

#4 Récolte : Récolte du bois-énergie et stockage en bord de route ©S.bouilland
#5 Divertir : Accrobranche - Happy Park à la clairière du muguet ©HappyParkCrécy
#6 Biodiversité Chevreuil en forêt ©Tamas Zsebok



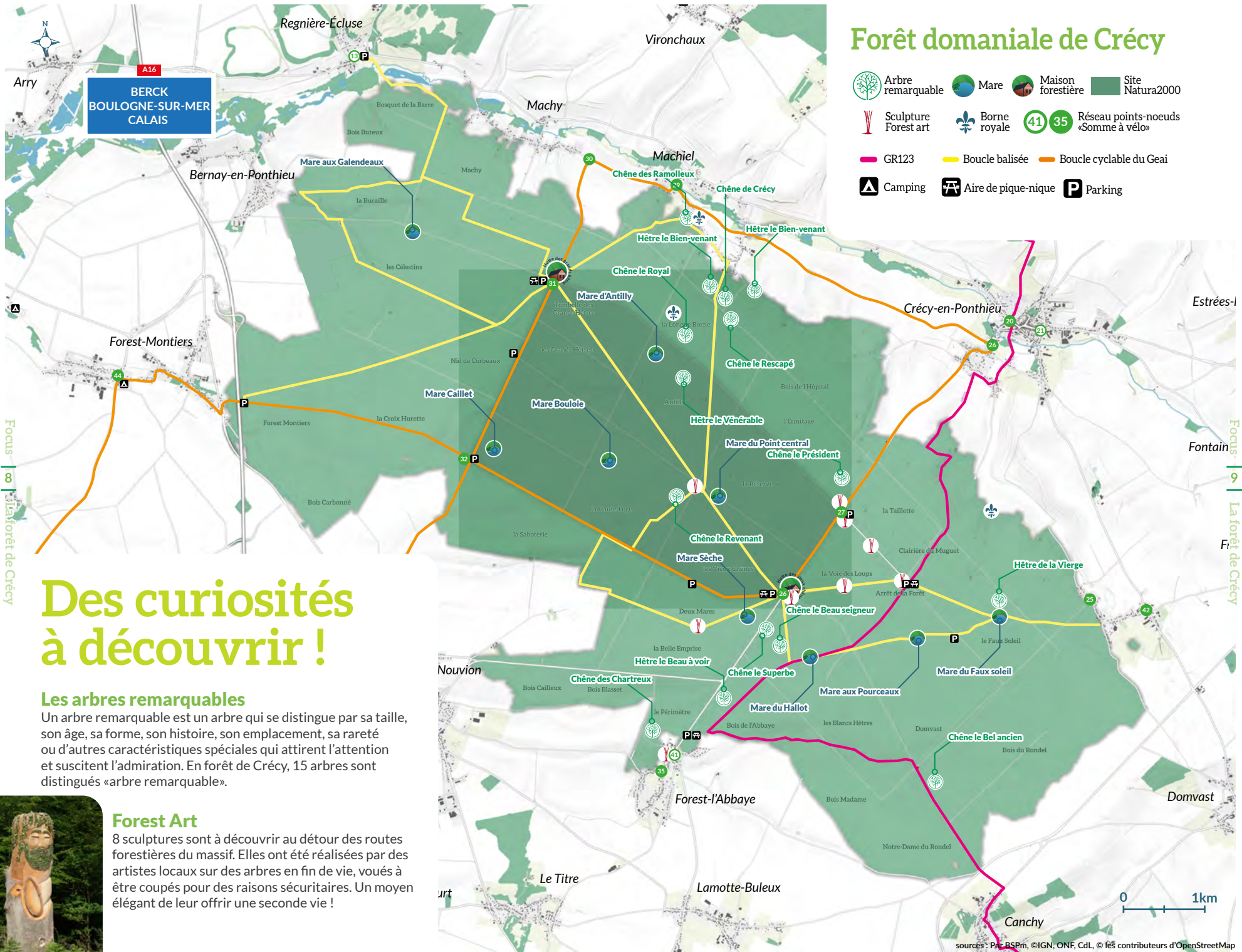
LE SAVIEZ-VOUS ?

Les forêts se reconstituent entre 5 à 200 ans soit 1 millions de fois plus vite que le charbon et le pétrole.



LE SAVIEZ-VOUS ?

La chasse fait également partie des loisirs pratiqués en forêt de Crécy. Mais en parallèle de sa fonction de loisir, la chasse permet la régulation de certaines espèces de gibier (chevreuil et sanglier notamment) dont le surnombre pourrait nuire à la régénération naturelle de la forêt.



Forêt domaniale de Crécy

- Arbre remarquable
- Mare
- Maison forestière
- Site Natura2000
- Sculpture Forest art
- Borne royale
- Réseau points-nœuds «Somme à vélo»
- GR123
- Boucle balisée
- Boucle cyclable du Geai
- Camping
- Aire de pique-nique
- Parking

Des curiosités à découvrir !

Les arbres remarquables

Un arbre remarquable est un arbre qui se distingue par sa taille, son âge, sa forme, son histoire, son emplacement, sa rareté ou d'autres caractéristiques spéciales qui attirent l'attention et suscitent l'admiration. En forêt de Crécy, 15 arbres sont distingués «arbre remarquable».

Forest Art

8 sculptures sont à découvrir au détour des routes forestières du massif. Elles ont été réalisées par des artistes locaux sur des arbres en fin de vie, voués à être coupés pour des raisons sécuritaires. Un moyen élégant de leur offrir une seconde vie !



Focus | La forêt de Crécy

Focus | La forêt de Crécy

sources : PNF, BSPm, ©IGN, ONF, CdtL, © les contributeurs d'OpenStreetMap



Une nature riche à préserver

#6 Mare du Faux-soleil, ©S.Boulland

Comme la majorité des forêts françaises, la forêt de Crécy est une forêt de plaine composée principalement de feuillus, à la différence près qu'on y retrouve en grande partie seulement deux essences : le hêtre (60%) et le chêne (20%). Cette singularité s'explique par la gestion forestière mise en place depuis des dizaines d'années qui a favorisé ces deux essences dans le but de produire du bois de haute qualité.

La forêt de Crécy abrite une diversité de chênes, parmi lesquels prédomine le chêne pédonculé. On y trouve également des spécimens de chêne sessile, essence d'avantage adaptée face au changement climatique : c'est donc cette essence qui est désormais replantée, au détriment du chêne pédonculé.

LE SAVIEZ-VOUS ?

La forêt de Crécy était peuplée de loups et de cerfs !

Les premiers ont totalement disparu vers 1860 après plusieurs politiques d'éradication à cause des attaques sur les cheptels. Les seconds ont disparu pendant la Seconde Guerre mondiale.

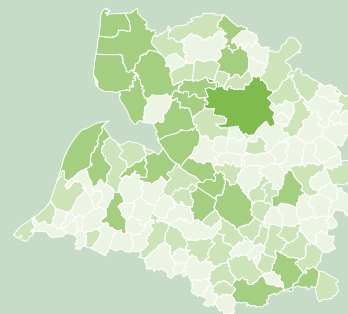
Un rôle crucial

La forêt de Crécy joue un rôle vital pour le maintien d'un certain nombre d'espèces, et particulièrement d'espèces dépendantes du milieu forestier, dans la région. Afin de préserver ce patrimoine naturel exceptionnel, les acteurs de l'environnement mettent en place différentes actions dont les plus importantes sont :

1 Laisser des parcelles en libre évolution (qui ne seront plus exploitées) soit pour un temps déterminé "îlots de vieillissement" soit indéterminé "îlots de sénescence".

2 Maintenir des arbres biologiques (morts ou dépérissants). Plus l'arbre vieillit, plus il offre de possibilités pour des petits animaux d'y loger ou de s'y nourrir.

3 Maintenir un réseau de mares fonctionnel. Véritables écosystèmes qui abritent une faune et une flore uniques.



Avec 48 espèces de mammifères recensées, la forêt de Crécy est l'espace le plus riche en mammifères du Parc naturel régional

2/3

des 21 espèces de chauves-souris recensées en Picardie sont présentes en forêt de Crécy



+100

espèces d'oiseaux y sont recensées dont les rares Bondrée apivore, Pic noir et Pic mar



90

espèces de végétaux recensées

dont 1 espèce protégée au niveau national Laiche de Reichenbach (*Carex reichenbachii*)

700

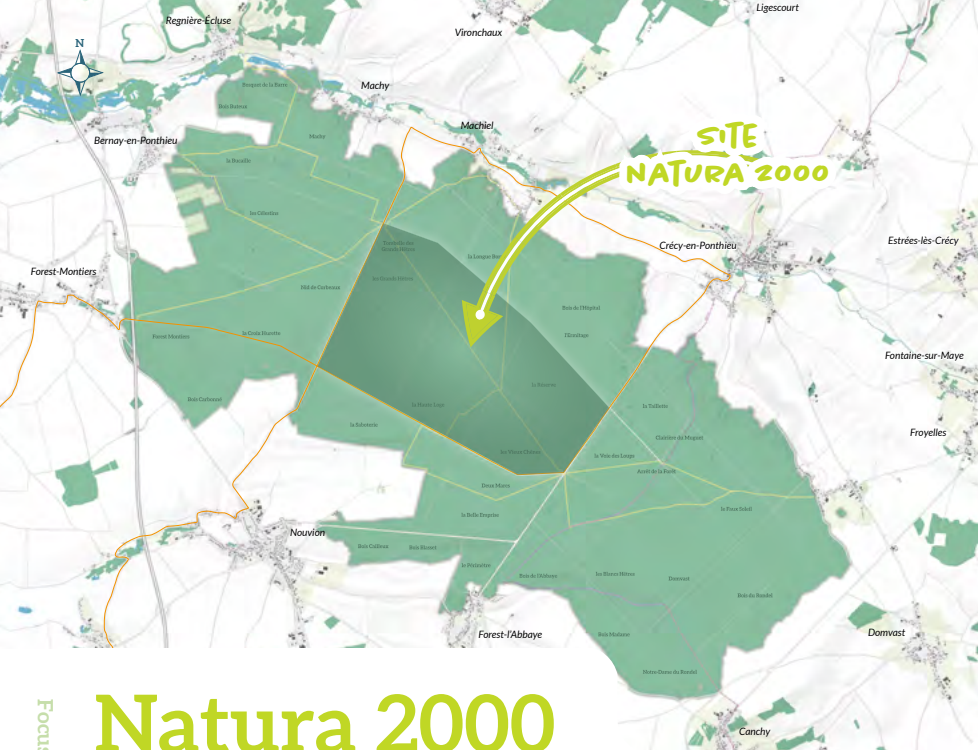
espèces d'insectes dont 130 coléoptères et 430 de papillons



unique

la forêt de Crécy est le seul site abritant la Salamandre tachetée sur le Parc naturel régional. Cinq autres amphibiens y ont également élu domicile (Crapaud commun, Grenouille rousse, Grenouille verte, Triton palmé et Triton alpestre).





Crécy, une forêt reconnue pour ses 2 habitats de Hêtraie...

Un habitat est un milieu géographique homogène (sol, climat, relief) qui accueille un cortège d'espèces animales et végétales bien défini.

A Crécy, 2 habitats sont protégés au titre de Natura 2000 :

1 - La Hêtraie à Oxalide oseille

Code Natura 2000 : 9120

2 - La Hêtraie à Jacinthe des bois

Code Natura 2000 : 9130

Ils se composent d'une strate dite arborée (arbres de plus de 10m de haut) où le hêtre est largement prédominant et d'une strate herbacée (végétaux de moins d'1m) composée, selon le type d'habitat, d'un tapis ou de taches d'Oxalide oseille ou de Jacinthe des bois.

A l'échelle nationale, on retrouve ces 2 habitats sur des zones au climat océanique (Bretagne, Normandie, Hauts-de-France). Ils pourraient être amenés à se raréfier si les étés chauds et secs se répètent à l'avenir.

Hêtraie-Chênaie



Jacinthe des bois

#7 Les Jacinthes des bois en fleur dans une Hêtraie-chênaie ©S.Bouilland

Natura 2000

des espèces et habitats remarquables au cœur de la forêt !



Natura 2000 est un réseau européen de sites naturels remarquables. Il y en a en tout plus de 27 000 dans les 27 Etats Membres soit en moyenne 1000 sites par pays ! Natura 2000 permet de protéger des espèces et habitats dits « d'intérêt communautaire », c'est-à-dire considérés comme rares et/ou menacés à l'échelle européenne.

Chaque site est animé par une structure locale chargée de mettre en place des actions favorables à la biodiversité en concertation avec les acteurs du territoire.

Le Parc naturel régional Baie de Somme Picardie maritime est animateur du site Natura 2000 « Massif forestier de Crécy-en-Ponthieu » qui occupe la partie

centrale de la forêt de Crécy, soit ¼ de la surface totale du massif.

La France a fait le choix de répondre aux objectifs de conservation des sites Natura 2000 par le biais de la contractualisation volontaire : les propriétaires fonciers dont la propriété est située en zone Natura 2000 peuvent ainsi bénéficier d'aides financières à la mise en place de mesures de gestion favorisant les espèces et habitats d'intérêt communautaire.

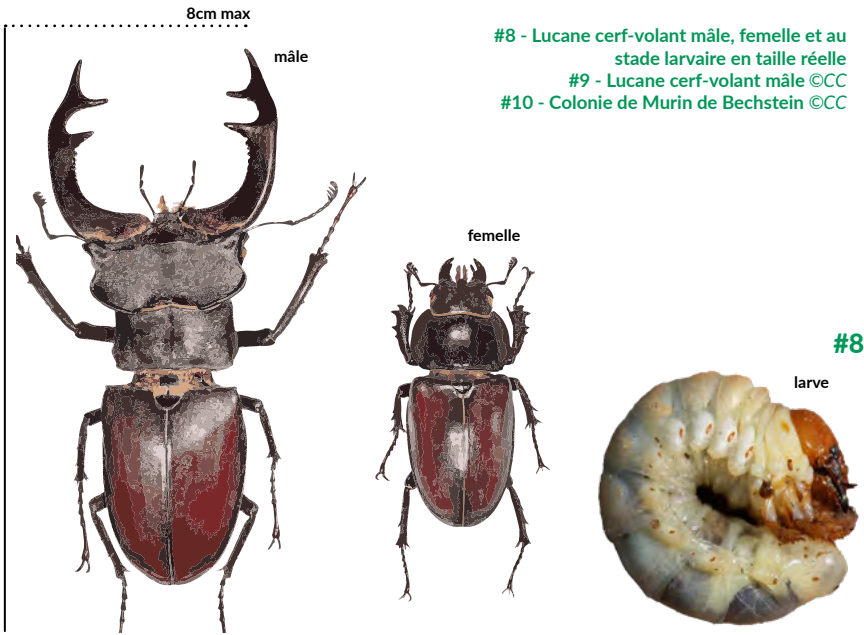
Des études menées en forêt de Crécy ont révélé la présence d'au moins 4 espèces et 2 habitats forestiers d'intérêt communautaire (cf.p13 à p15).



...et ses espèces de coléoptères et chauve-souris

Le Lucane cerf-volant, le Murin de Bechstein, le Grand Murin et la Barbastelle d'Europe : 4 espèces précieuses et rares qui ont toutes été vues en forêt de Crécy. Zoom sur d'eux d'entre elles :

Le Lucane cerf-volant



#8 - Lucane cerf-volant mâle, femelle et au stade larvaire en taille réelle
#9 - Lucane cerf-volant mâle ©CC
#10 - Colonie de Murin de Bechstein ©CC

#9

Plus grand coléoptère européen, le Lucane cerf-volant est reconnaissable par sa taille et ses mandibules proéminentes (pour les mâles uniquement). Dans le secteur de la forêt de Crécy, il est régulièrement observé par les habitants des communes alentours dans leur jardin, posé sur un tas de bois ou en vol au crépuscule.

Nom latin : *Lucanus cervus*
Taille : Entre 2 et 8 cm
Durée de vie : 2 mois pour l'adulte... de 5 à 6 ans pour la larve !
Habitat : Souches hautes de chêne pour les larves, branches et troncs de vieux feuillus pour les adultes.
Régime alimentaire : Bois mort
Rareté : L'espèce n'est pas menacée en France mais elle reste peu commune dans les Hauts-de-France.



#10

Le Murin de Bechstein

Cette espèce de chauve-souris utilise les cavités des arbres pour établir ses colonies de reproduction l'été et parfois l'hiver pour son hibernation. Il affectionne particulièrement les loges creusées par les Pics dans les troncs des vieux arbres pour y giter et élever ses petits.

Nom latin : *Myotis bechsteini*
Taille : Entre 4,5 et 5,5 cm pour une envergure ... de 25 cm!
Poids : De 7 à 12g
Durée de vie : Jusqu'à 20 ans
Habitat : Forêt de vieux feuillus
Régime alimentaire : Insectes (fourmis, papillons...)
Rareté : En Picardie, cette espèce est classée vulnérable. Elle n'est observée que dans les zones de boisements.

Les actions du Parc naturel régional et de ses partenaires...

- ... pour mieux connaître et protéger ces espèces :
- **Organisation d'inventaires participatifs** à la recherche du Lucane cerf-volant (avec l'association des Entomologistes Picards)
 - **Cartographie des arbres-gîtes à chauve-souris** afin de leur éviter d'être coupés (avec l'ONF et Picardie Nature)
 - **Réalisation d'un Atlas de la Biodiversité Communale** de Crécy-en-Ponthieu afin de sensibiliser les habitants

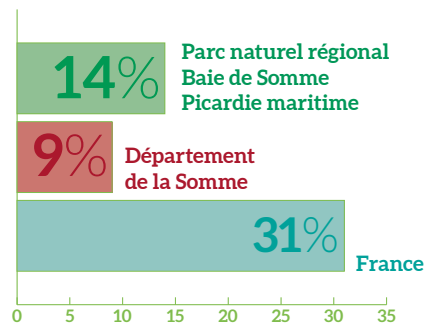
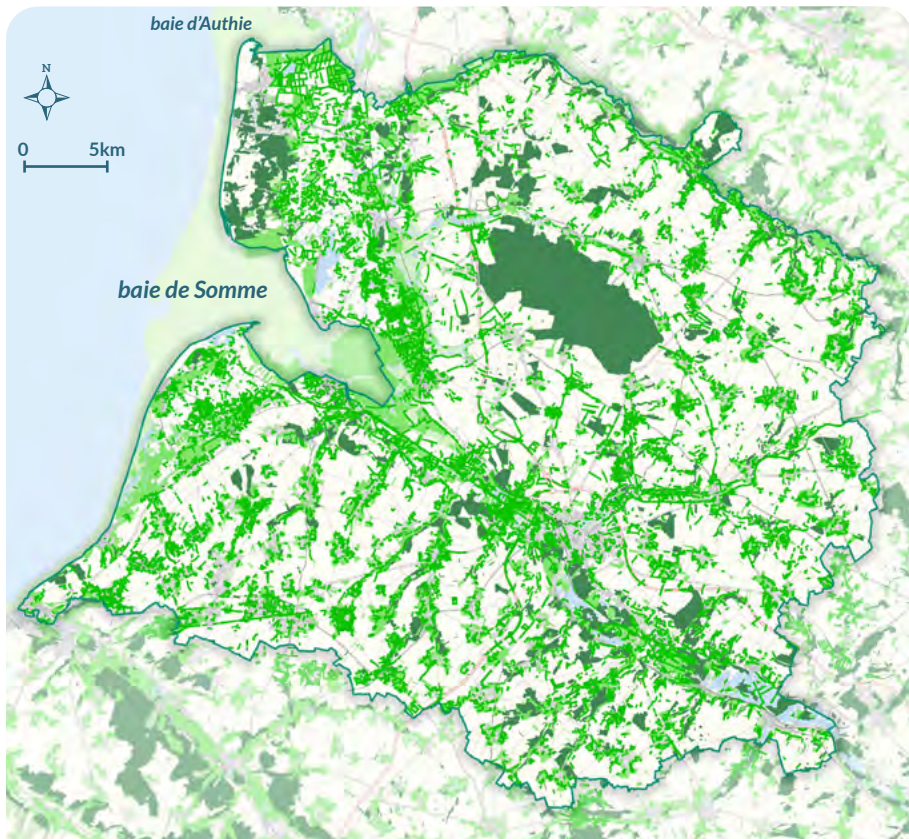
De la forêt à la trame boisée du Parc

Si la forêt de Crécy est la plus importante du territoire (1/4 de la surface forestière totale), de nombreux autres boisements de plus petite taille constituent la trame boisée du Parc naturel régional Baie de Somme Picardie maritime. Cette mosaïque de forêts ainsi que le maillage bocager permettent d'assurer les indispensables échanges génétiques entre des populations d'espèces particulièrement sensibles à la segmentation de la trame boisée. Comme la forêt de Crécy, la majorité des forêts du territoire est composée de feuillus.

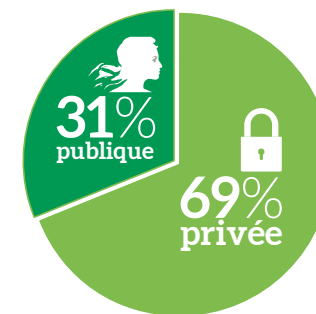
En se déplaçant vers le littoral au nord de la Baie de Somme, les paysages forestiers changent : les forêts de résineux, plus précisément les forêts de pins laricio et maritime, recouvrent une partie des grandes étendues dunaires. Ces forêts ont été plantées au milieu du XX^e siècle afin de fixer les dunes. On retrouve également quelques plantations de résineux (douglas et épicéa) disséminées sur le territoire. Enfin, au détour des vallées humides (vallées de la Somme, de la Trie, de la Maye...), quelques peupleraies plantent le décor.

Carte des boisements du territoire de Parc naturel régional Baie de Somme Picardie maritime

■ Prairie
 ■ Boisement
 — Haie
 — Territoire du Parc naturel régional



Pourcentage de la surface du territoire recouvert de boisement



Statuts des forêts sur le périmètre du Parc

Sur le territoire la forêt est composée de :

84%
de feuillus*

*se dit d'un arbre aux feuilles bien développées, qui tombent l'hiver et se renouvellent au printemps (chêne, hêtre, charme ...).

9%
de conifères**

**se dit d'un arbre dont les feuilles sont réduites à des aiguilles qui restent sur l'arbre été comme hiver (sapin, épicéa, pin ...).

4%
de peupleraies***

***plantation de peupliers, le plus souvent proche d'une zone humide car le peuplier apprécie un sol riche en eau

3%
de mixte****

**** mélange de feuillus et de résineux

Mieux cohabiter en forêt

La forêt est un milieu fragile et précieux. Aussi, des circuits ont été aménagés pour la découvrir. Que vous soyez sportifs, cueilleurs ou promeneurs, voici les

recommandations essentielles pour que la forêt reste un plaisir pour tous et en toute sécurité.

La charte du promeneur de l'ONF

Cyclistes, cavaliers, marcheurs, sportifs, rêveurs... Destinée à tous les usagers de la forêt, la charte décline les recommandations essentielles autour des thèmes tels que la cueillette, les déchets, les feux, la chasse, les chantiers forestiers, les bivouacs, les véhicules à moteur... Avec un maître-mot : donner à chacun les clés pour mieux comprendre les enjeux de la forêt et ainsi mieux agir ! A consulter sur onf.fr



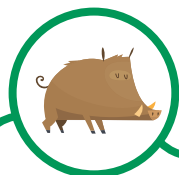
Avant la sortie



Je consulte la météo.
La forêt est dangereuse en cas d'intempéries avec des risques accrus de chutes de branches ou d'arbres.

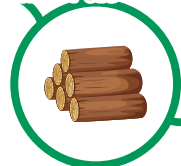


Je m'équipe en conséquence.
Porter des vêtements couvrant bras et jambes pour limiter les risques de piqûres (tiques et chenilles notamment). Les chaussures ouvertes sont à éviter absolument.



Je consulte le calendrier de chasse.
La chasse a lieu d'octobre à mars. Durant cette période, certaines zones sont à éviter. Retrouvez le calendrier de chasse sur le site de l'ONF.

Pendant la sortie



Je contourne les chantiers forestiers.
Les professionnels du bois utilisent tout type de matériels potentiellement dangereux (tronçonneuses, tracteurs...). Il est impératif de rester éloigné et de respecter la signalisation.



Je cueille avec modération. Les cueillettes sont autorisées mais avec modération : 5 litres (1 panier) pour les baies, champignons, fruits ... Un bouquet pour les fleurs.



Je reste sur les chemins autorisés. Sortir des allées de circulation principale dégrade la végétation du sous-bois.

Après la sortie



Je m'inspecte minutieusement pour détecter la présence éventuelle de tiques.
En cas de piqûre de tique, utiliser un tire-tique ou aller en pharmacie.



Office National des Forêts

L'ONF gère au quotidien près de onze millions d'hectares de forêts publiques en métropole et en outre-mer. Plus de 9 000 personnes assurent la gestion durable de ces forêts. Production de bois, préservation de la biodiversité, accueil du public et gestion des risques naturels... Des missions essentielles pour la planète et la société.



PARC NATUREL RÉGIONAL BAIE DE SOMME PICARDIE MARITIME

Créé en 2020, le Parc regroupe 136 communes de Picardie maritime dans les Hauts-de-France, le long de la Manche et sur les coteaux de la Somme.

Fonctionnant sur les principes du développement durable, depuis 1967 la famille des Parcs expérimente au quotidien le développement durable et invente une autre vie, plus proche des hommes et de la nature.

L'ambition majeure du Parc naturel régional est de créer les bases d'une solidarité territoriale entre le littoral et l'intérieur des terres, de faire du Parc un territoire où l'on vit, on crée, on entreprend.

Son classement implique d'étendre à toute la Picardie maritime ce qu'a réussi la côte picarde : protéger l'intégrité de nos richesses naturelles, promouvoir nos savoir-faire et notre héritage culturel et surtout, assurer le développement économique et social de nos 136 communes.

Focus - Le massif forestier de Crécy

Edition 2023



Natura 2000, la nature de l'Europe est en vous. Ce site fait partie du réseau européen Natura 2000. Il a été désigné car il accueille certains habitats et espèces parmi les plus menacés en Europe. Les 27 pays de l'UE travaillent ensemble à travers le réseau Natura 2000 pour sauvegarder le riche héritage naturel européen au bénéfice de tous.

DÉVELOPPER EN PRESERVANT & PRÉSERVER EN DÉVELOPPANT